

Solca

Se trata de una intervención en el Complejo Hospitalario de Solca (Soiedad de Lucha contra el Cáncer) en Guayaquil, Ecuador. Abarca un nuevo edificio y una ampliación de los servicios de Medicina Nuclear y Radioterapia. El primer edificio, de 12968 m², articula cinco niveles y un subsuelo en base a una planta tipo altamente flexible, de 1965 m². Su organización modular y la definición de circulaciones de uso interno y público le brindan un alto grado de flexibilidad. Esto le permite a futuro adoptar casi cualquier tipo de programa hospitalario.

En su interior, ocho unidades especializadas se articulan con un sector de áreas médicas de apoyo como cardiología, infectología y psiquiatría, entre otras. En planta baja se localiza el área de urgencias y un sector de quimioterapia ambulatoria mientras que en la última planta un centro de procedimientos.

La ampliación del Centro de Medicina Nuclear incrementa sustancialmente la superficie de las instalaciones existentes (de 575 m²), resultando en un nuevo edificio de 5933 m². En planta baja amplía ampliamente la radiofarmacia. Además, se proyectó un nuevo sector de PET (2 equipos), un sector de Gammagrafía, área administrativa y espacios de uso público. En el nivel superior, se proyecta el sector de tratamiento de Terapia Radiometabólica, tanto ambulatoria como hospitalaria. Más allá de concebir las tradicionales circulaciones públicas y de uso técnico, limpias y contaminadas, fue necesario organizar circulaciones y áreas «frías» y «calientes», contemplando los diversos niveles de radioactividad presentes en este tipo de programas.

La ampliación del Servicio de Radioterapia consiste en una nueva edificación donde destacan los 4 bunkers para aceleradores lineales. Por otro lado, fueron proyectadas áreas para un nuevo simulador, consultorios y sala de espera, sector adeministrativo y otros programas de apoyo. En total este sector cuenta con un área de 2446 m².

Entre estos edificios se proyectó un sector de uso público con auditorio para 250 espectadores, área para docencia e investigación, una biblioteca y una nueva cafetería. Se destaca el espacio circulatorio de múltiple altura concebido a modo de un calle pública interior. Este corredor de gran escala articula todos los flujos públicos y conecta a las nuevas construcciones con el resto del complejo. Su materialidad, sumada al juego de seis escaleras mecánicas, dota al complejo de una imagen institucional contemporánea. El proyecto fue concebido respetando los altos estándares normativos del programa hospitalario y dotados de tecnología e infraestructura de vanguardia.

—

Comitente: Hospital Ángeles de Chihuahua
Ubicación: Chihuahua, México
Programa: Hospitalario (consultorios y cirugía ambulatoria)
Superficie: 21.347 m²
Proyecto: 2022
Estado: obras en curso

Autores: Estudio Gómez Platero Arquitectura y Urbanismo en asociación con Danza Cotignola Staricco Arquitectos
Equipo Técnico: Arq. Marcelo Danza, Arq. Andrés Cotignola, Arq. Marcelo Staricco, Arq. Pablo González, Arq. Ricardo Fernández (GP Arquitectos), Arq. Ana Alciati (GP Arquitectos).

Danza Cotignola Staricco



Danza Cotignola Staricco

dcsarquitectos.com



Danza Cotignola Staricco

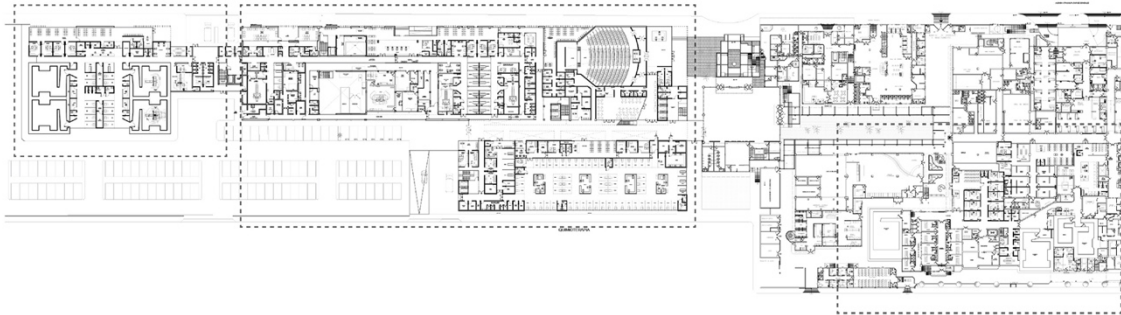
dcsarquitectos.com

FACHADA POSTERIOR HACIA PARQUEO

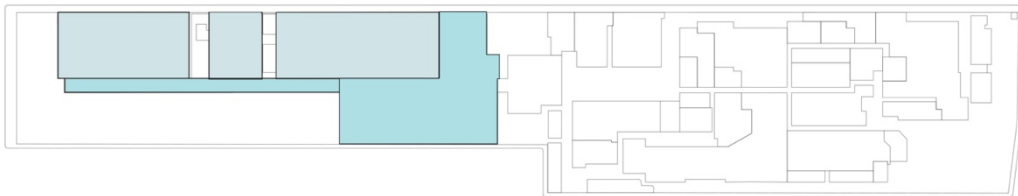
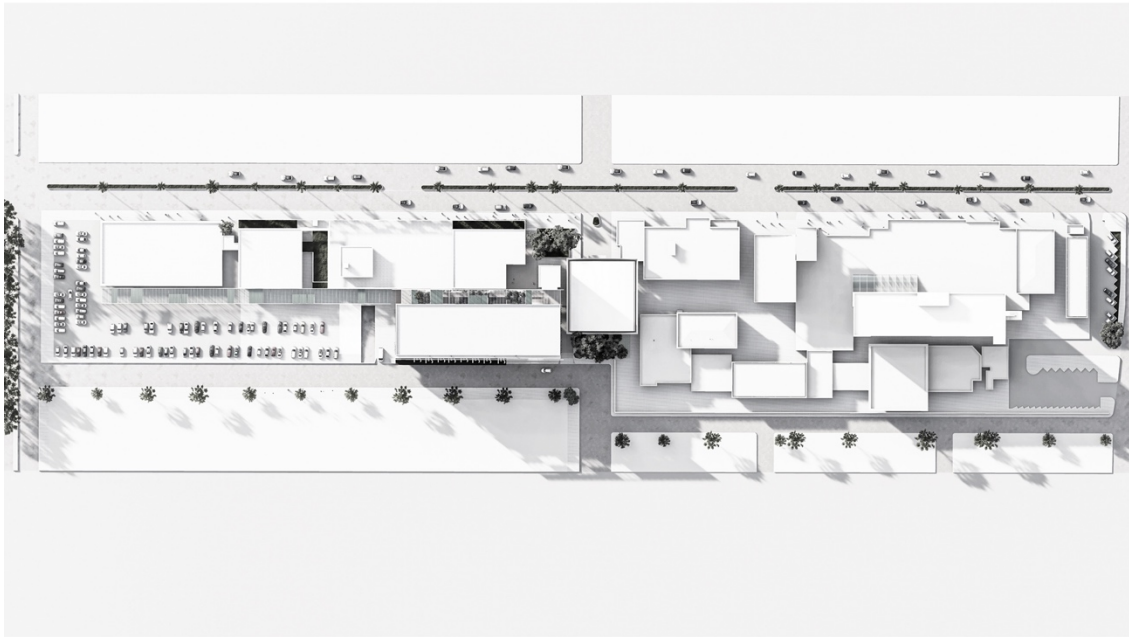


Danza Cotignola Staricco

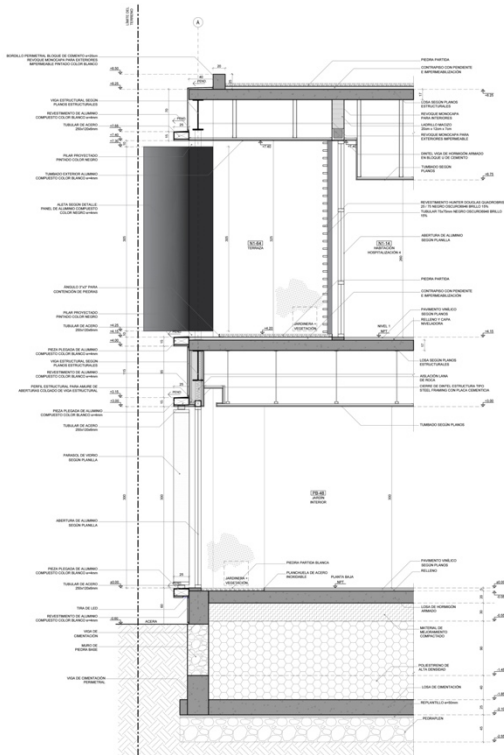
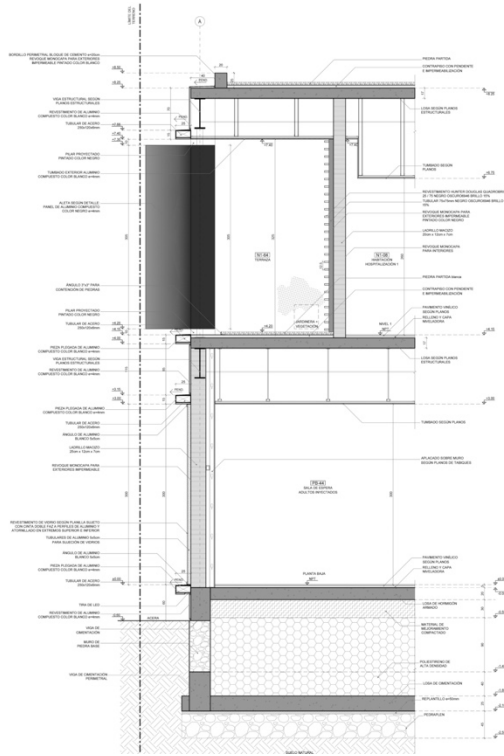
dcsarquitectos.com



Danza Cotignola Staricco

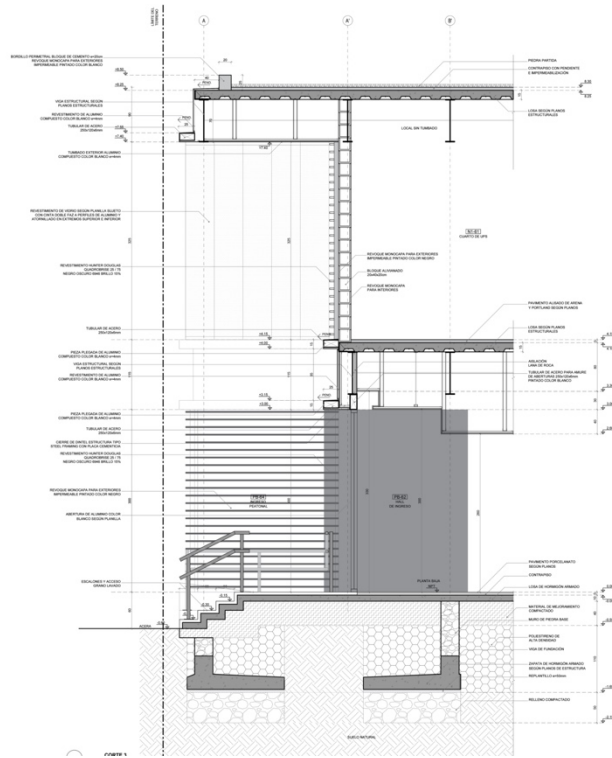


Danza Cotignola Staricco



Danza Cotignola Staricco

dcsarquitectos.com



Danza Cotignola Staricco